

Anleitung für Software-Updates der Sunways Solar-Inverter

Inhaltsverzeichnis

1. Einleitung	2
I. Aktuelle Softwareversionen	2
Systemvoraussetzungen:.....	2
II. Update-Matrix	3
2. Aufruf des Sunways Browsers	4
3. Softwareupdate – Generelle Vorgehensweise.....	4
4. Softwareupdate eines Einzel- oder Hauptgeräts.....	4
5. Systemupdate im CAN-Netzwerk.....	6
I. Ältere Version: AT-, PT-Serie (COM Version < 4.0).....	6
II. Neue Version: NT-, PT- und AT-Serie (COM Version >= 4.0).....	7
6. Softwareupdate PT- und AT-Serie von COM 3.x auf 4.x	8
I. Softwareupdate Hauptgerät (Einstellungen - Softwareupdate)	8
II. Softwareupdate Nebengeräte (System - Systemupdate)	9
Hinweise.....	9

1. Einleitung

In diesem Dokument finden Sie eine detaillierte Anleitung für ein Softwareupdate der Sunways Solar-Inverter vom Typ

- NT-Serie 900 V (NT 2500...NT 5000)
- NT-Serie 900 V (NT 10000...NT 12000)
- AT-Serie (AT 2700...AT 5000)
- PT-Serie (PT 30k, PT 33k)

Jeder Solar-Inverter hat drei unterschiedliche Softwarepakete zur Verfügung:

Benennung	Abkürzung	Funktion
Kommunikations-Software	COM	Datenlogger, Display, Integrierter Webserver
Webinterface	WIF	beinhaltet die Inhalte des Sunways Browsers
Regelungs-Software	Control	Regelung und Überwachung des Solar-Inverters

Achtung:

- Bitte achten Sie darauf dass Sie bei einem Update sowohl COM, WIF und Control Software auf dem jeweils neuesten Stand halten.
- Falls Sie mehrere miteinander vernetzte Geräte unterschiedlicher Geräteserie betreiben, sollten Sie immer bei allen Geräten ein Update durchführen. Es dürfen keine verschiedenen Software-Versionen im Netzwerk im Einsatz sein.
- Während des Updatevorgangs darf die Spannungsversorgung auf keinen Fall ausfallen, da die Software sonst unter Umständen nicht mehr korrekt starten kann.
- Bitte führen Sie nach dem Abschluss aller Updates ein Geräteset durch, indem Sie AC mind. 5 Sekunden lang vom Gerät trennen und dann wieder verbinden.

I. Aktuelle Softwareversionen

Gerätetyp	Kommunikation-Software („COM“)	Regelungs-Software („Control“)	Anmerkung
AT 2700...5000	0004.0003	004.000	
NT 2500...5000	0002.0009	004.000	
NT 10000...12000	0002.0008	004.000	
PT 30k / 33k	0004.0004	002.014	Seriennummer Index A
	0004.0004	003.004	Seriennummer Index B

Systemvoraussetzungen:

Betriebssystem: Windows XP SP3, Windows 7 (Windows 7 nicht für AT Software < COM 3.5 und PT < COM 4.0)

Browsertyp: Mozilla Firefox ab V 3.6

Java: ab V 6.0

II. Update-Matrix

Die nachfolgende Tabelle gibt Ihnen einen Überblick über die verfügbaren Softwareupdates. Arbeiten Sie die Updates unbedingt **der Reihe nach** ab, für die in Ihrer Solaranlage vorhanden Wechselrichter-Gerätetypen. Achten Sie auf die Anmerkungen.

Gerätetyp	Software	Updatedatei	Anmerkungen
AT 2700...5000	1. COM	AT COM 3 5 to 4 0.gz	Bei Versionen < 3.x bitte bei der Hotline melden Nach der Installation AT_COM_3_5_to_4_0 Seite neu laden (F5), dann in der Emergency Seite mit AT_COM_4_1 weitermachen.
		AT COM 4 3.gz	Bitte 4.2 zwei mal durchführen um sicherzustellen, dass beide Bootsektoren überschrieben wurden Bitte nach jedem COM Update die Seite im Browser neu laden (F5)
	2. WIF	AT WIF LNG 1747.gz	Wenn Sie im COM Update über rote emergency Seiten geführt wurden, bitte nach dem WIF Update nicht F5 drücken . Stattdessen in die Adressleiste des Browsers klicken und mit Enter bestätigen
	3. Control	AT Control 4 0.gz	Falls nach Update keine Meldung erscheint, warten Sie bitte einige Minuten und prüfen dann im Dialog "Softwareupdate" die Version.
NT 2500... 5000	1. COM	NT5 COM 2 9.gz	Bitte 2x durchführen um Sicherzustellen dass beide Bootsektoren überschrieben wurden Bitte nach dem COM Update die Seite im Browser neu laden (F5)
		NT5 WIF LNG 1782.gz	Bitte nach dem WIF Update die Seite im Browser neu laden (F5)
	3. Control	NT5 Control 4 0.gz	Nur für Geräte >= Control 2.11
NT 10000...12000	1. COM	NT12 COM 2 8.gz	Bitte 2x durchführen um Sicherzustellen dass beide Bootsektoren überschrieben wurden Bitte nach dem COM Update die Seite im Browser neu laden (F5)
		NT12 COM 2 8 WIF.gz	Bitte nach dem WIF Update die Seite im Browser neu laden (F5)
	3. Control	NT12 Control 4 0.gz	Nur für Geräte >= Control 2.11
PT 30k...33k	1. COM	PT COM 4 0 M.gz	Nur für Hauptgeräte mit COM 3.x
		PT COM 3 to 4 0 S.gz	Nur für Nebengeräte mit COM 3.x
		PT COM 4 4.gz	Für Haupt- und Nebengeräte ab COM 4.x
	2. WIF	PT COM 4 4 WIF.gz	
		3. Control	PT Control 2 14.gz
	PT Control 3 4.gz		Nur für Geräte mit Seriennummer Index B

2. Aufruf des Sunways Browsers

Öffnen Sie die Startseite des Webbrowsers des Einzel- / Hauptgeräts durch Angabe der IP-Adresse. Für den Zugriff ist eine Authentifizierung erforderlich. Geben Sie die folgenden Daten im Passwortdialog ein

Benutzername: customer
Passwort: ***** (achtmal Stern)

Hinweis: Falls Sie das Passwort verändert haben, müssen Sie die geänderten Daten verwenden.

3. Softwareupdate – Generelle Vorgehensweise

Je nach Anzahl und Typen der Solar-Inverter sind mehrere Schritte erforderlich.

- Ein **Einzelgerät** kann direkt aktualisiert werden (siehe Abschnitt 4.)
- Bei mehreren Geräten im **CAN-Netzwerk** gehen Sie folgendermaßen vor:
 1. Aktualisierung des Hauptgeräts (siehe Abschnitt 4.)
 2. Aktualisierung der Nebengeräte der gleichen Serie (siehe Abschnitt 5.)

Achtung: Bitte führen Sie die nachfolgenden Schritte (egal ob Einzel- oder Hauptgerät) für die COM, WIF und Control Software durch und beachten Sie auch die eben genannte Reihenfolge der Updates. Diese Reihenfolge wurde schon unter dem Punkt Updatematrix (1.III) hervorgehoben und muss eingehalten werden um die in den Updates beinhaltenden Funktionen zu gewährleisten.

4. Softwareupdate eines Einzel- oder Hauptgeräts

Über die Startseite gelangen Sie mit dieser Schaltfläche



zu den Einstellungen. Klicken Sie anschließend auf die Schaltfläche „Softwareupdate“, damit sich das nachfolgende Fenster öffnet:



AT-Serie, PT-Serie (COM < 4.0)



NT-Serie, AT-Serie, PT-Serie (COM >= 4.0)

Hier sind alle aktuellen Softwareversionen aufgelistet. Die eigentliche Softwareupdate-Prozedur ist in zwei Schritte unterteilt:

1. Aktualisieren

Um ein Update durchzuführen, ist mit Klick auf die Schaltfläche „Durchsuchen...“ eine Datei auszuwählen. Gegebenenfalls ist zusätzlich das Ziel des Updates festzulegen.

Die Update-Dateien werden als „gz“-Archive auf der Sunways-Homepage unter www.sunways.de für die jeweilige Geräteserie zur Verfügung gestellt. Die Archive dürfen vor dem Update nicht extrahiert werden, stattdessen wird das vollständige Archiv hochgeladen.

Beim AT sowie PT < 4.0 haben die Update-Dateien der Regelungs-Software die Datei-Endung „*.bin“.

Der Dateitransfer wird nach dem Klick auf die Schaltfläche „Aktualisieren“ gestartet. Der automatische Neustart („Neustart“ bzw. „COM Reset“) nach dem Update sollte ausgewählt werden. Während des Updates wird auf dem Display eine Statusmeldung angezeigt (Bedeutung siehe Manual). Nach erfolgreichem Update öffnet sich ein Benachrichtigungsfenster.

Hinweis: Bitte bedienen Sie den Sunways Browser während des Updates nicht, um Fehler zu vermeiden

2. Neustart der Kommunikationseinheit

Der Neustart dauert etwa 15 Sekunden. In dieser Zeit reagiert der Sunways Browser nicht mehr. Nach dieser Zeit ist die Webseite zu aktualisieren und der Browser-Cache zu löschen. Diese Vorgehensweise ist notwendig um geänderte Webseiteninhalte korrekt zu übernehmen. Das Neuladen der Webseite alleine reicht hierfür nicht aus!

Firefox:

Aufruf im Menü Extras – neueste Chronik löschen: Häkchen bei „Cache löschen“ setzen und „Jetzt löschen“

Internet Explorer:

Aufruf über Menü Extras – Internetoptionen...: Reiter „Allgemein“, Button „Dateien löschen“ – Häkchen auf bei „Alle Offlineinhalte löschen“ setzen und „OK“ drücken.

Opera:

Aufruf über Menü Extras – Internetspuren löschen...Individuelle Auswahl: „Cache“ auswählen

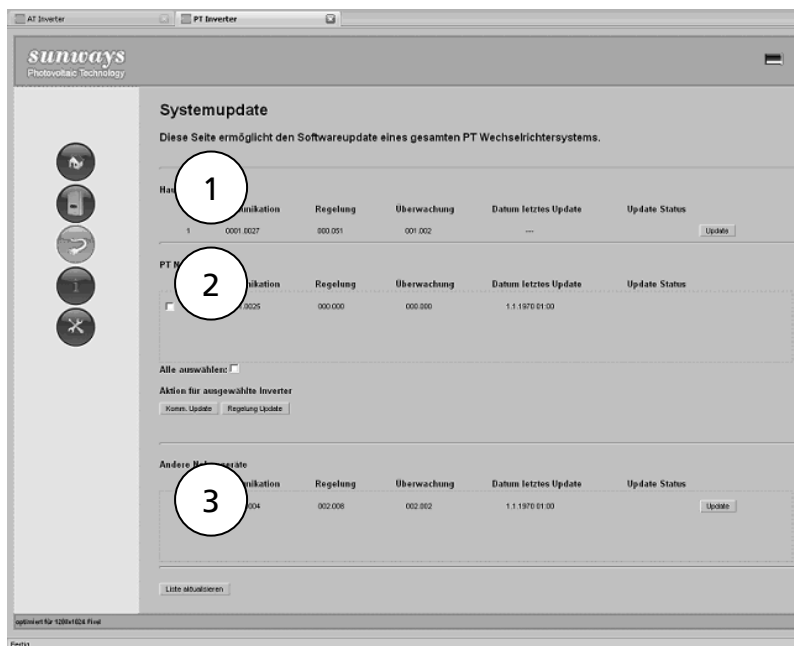
Hinweis: Der Wechselrichter speist während des Updates der Kommunikations-Software und des Neustarts weiter ins Netz ein. Für das Update der Regelungs-Software gilt dies jedoch nicht, hier wird die Einspeisung kurz unterbrochen.

5. Systemupdate im CAN-Netzwerk

In einem CAN-Netzwerk ist es möglich, die Software der darin eingebundenen Nebengeräte vom Hauptgerät aus zu aktualisieren.

Dazu klicken Sie auf die Schaltflächen „System“ und dann „Systemupdate“, um auf die nachfolgende Seite mit dem Überblick über die zum CAN-Netzwerk gehörenden Geräte zu gelangen.

I. Ältere Version: AT-, PT-Serie (COM Version < 4.0)



1 Bereich 1: Hauptgerät

Diese Sektion liefert Informationen über den Softwarestatus des Hauptgerätes. Mit der Schaltfläche „Update“ gelangen Sie zum Dialogfenster für das Update des Hauptgeräts.

Bereich 2: Nebengeräte

2 Dieser Bereich liefert Informationen über den Softwarestatus der Solar-Inverter der gleichen Gerätefamilie im CAN-Netzwerk. Aktivieren Sie die Checkbox der gewünschten Geräte bzw. wählen Sie alle aus (empfohlen).

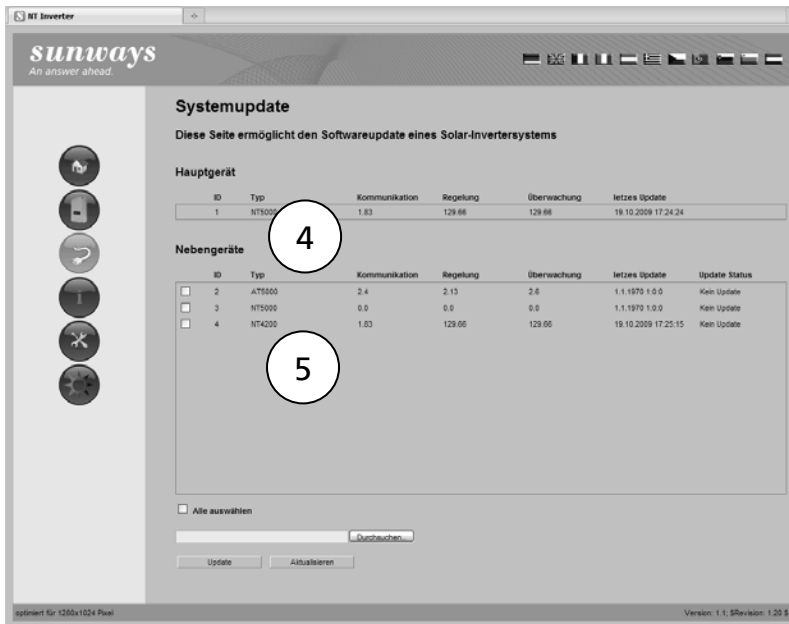
Mit Klick auf die Schaltflächen „Komm. Update“ und „Regelung Update“ aktualisieren Sie die entsprechende Software. Dabei wird die Kommunikationssoftware des Hauptgerätes auf entsprechende Nebengeräte verteilt. Die Regelungssoftware hingegen ist zunächst hochzuladen. ist mit Klick auf die Schaltfläche „Durchsuchen...“ eine Datei auszuwählen. Die Aktualisierung erfolgt nacheinander für die ausgewählten Geräte und wird mit dem Hinweis „updt OK“ bestätigt.

Bitte beachten Sie: Wenn sich ein Gerät in der Nachtabschaltung befindet, erfolgt das Update der Kommunikationssoftware automatisch am nächsten Tag. Ein Update der Regelungssoftware wird nach einer Nachtabschaltung nicht fortgeführt.

3 Bereich 3: Andere Nebengeräte (PT und AT < 4.0)

Die Schaltfläche „Update“ verlinkt auf das Dialogfenster, mit dem ein Update eines anderen Nebengerätes separat durchgeführt wird. Das genaue Vorgehen ist im Abschnitt 0 beschrieben.

II. Neue Version: NT-, PT- und AT-Serie (COM Version >= 4.0)



Bereich 4: Hauptgerät

4

Diese Sektion liefert Informationen über den Softwarestatus des Hauptgerätes. Sie gelangen zum Dialogfenster für das Update des Hauptgeräts über „Menü/Einstellungen /Softwareupdate“

Bereich 5: Nebengeräte im CAN-Netzwerk

5

Liste aller Nebengeräte. Setzen Sie für das Update einen Haken in die Checkbox bei Geräten der gleichen Serie und wählen Sie anschließend die Datei mit Klick auf die Schaltfläche „Durchsuchen...“ aus. Klicken Sie auf „Update“, um die Aktualisierung auszuführen. Grundsätzlich ist es möglich, ein Update aller Geräte die in der Nebengeräteliste enthalten sind durchzuführen.

Bitte beachten Sie: Es lassen sich nur Geräte updaten, die sich nicht in der Nachtabstaltung befinden. Geräte die sich in diesem Status befinden, sind in der Nebengeräteliste rot markiert.

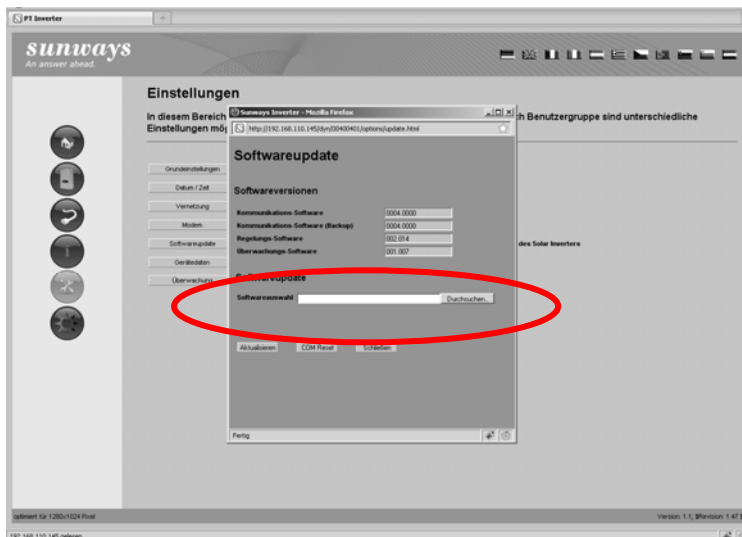
6. Softwareupdate PT- und AT-Serie von COM 3.x auf 4.x

Aufgrund umfangreicher Änderungen (unter anderem Anbindung der String-Box CAN) in der neuen Softwareversion 4.0 ist ein mehrstufiger Updateprozess notwendig.

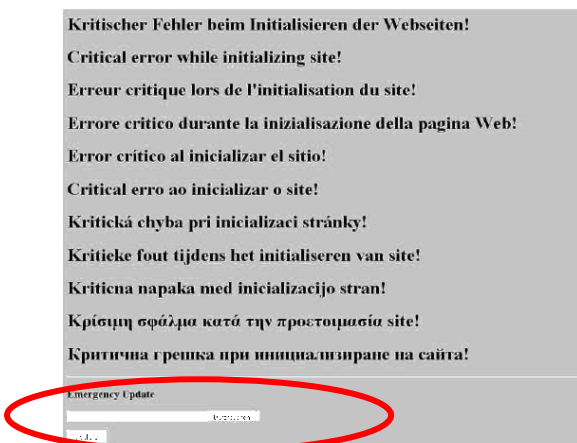
Bitte beachten Sie: Aufgrund notwendiger Umstellungen im Datenloggerkonzept ist eine Konvertierung bereits vorhandener Messwertdateien in das neue System notwendig. Die Dateien für Minutenwerte und Fehlerdaten sind dabei nicht konvertierbar und sind nach dem Softwareupdate nicht mehr verfügbar.

I. Softwareupdate Hauptgerät (Einstellungen - Softwareupdate)

1. Update-Datei [PT_COM_4_0_M.gz](#) (beim PT) bzw. [AT_COM_4_0.gz](#) (beim AT) im Menü «Einstellungen» – «Softwareupdate» einspielen.



2. Nach Neustart des Sunways Browsers und Cacheleerung (siehe oben) erscheint eine Webseite, über die das nächste Update, [PT_COM_4_3.gz](#) (beim PT) bzw. [AT_COM_4_3.gz](#) (beim AT) eingespielt werden kann:

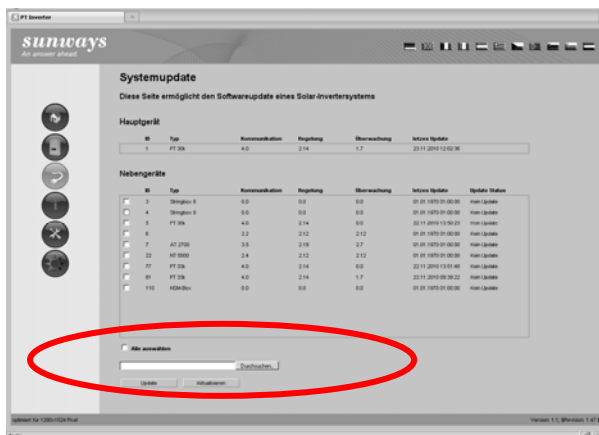


Warten Sie ca. 1 bis 2 Minuten, bis Update-Status überall OK erscheint. Es erscheint erneut die unter 2. dargestellte Seite, über die das Update eingespielt werden kann: PT_COM_4_3_WIF.gz (beim PT) bzw. AT_WIF_LNG_1747.gz (beim AT)

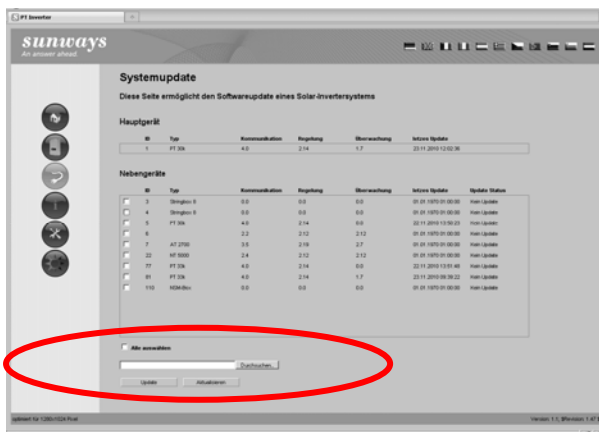
3. Wiederholen Sie Schritt 2, um den zweiten Bootsektor ebenfalls mit der neuen Software auszustatten.

II. Softwareupdate Nebengeräte (System - Systemupdate)

- Update der Software [PT_COM_3 to 4_0 S.gz](http://PT_COM_3_to_4_0_S.gz) (beim PT) bzw. [AT_COM_3_5 to 4_0 S.gz](http://AT_COM_3_5_to_4_0_S.gz) (beim AT) im Menü «System» – «Systemupdate». Hierzu alle Geräte der PT- bzw. AT-Serie auswählen. Falls die Software bereits auf dem aktuellen Stand ist, erfolgt der Eintrag „Update Fehler“ in der Systemliste:



- Update PT_COM_4_3_WIF.gz (beim PT) bzw. AT_WIF_LNG_1747.gz (beim AT) im Menü «System» – «Systemupdate». Hierzu alle Geräte der PT-Serie auswählen:



Hinweise

Wenn das Systemupdate nicht funktionieren sollte oder bei sehr großen Anlagen, müssen Sie alle Nebengeräte separat updaten. Schließen Sie hierfür jeweils Ihren PC an jedes Gerät einzeln an.

Weitere AT- oder NT-Nebengeräte müssen ebenfalls mit der neuesten Software ausgestattet werden.